

Entraînement - Utilisateur

Réfrigérateur CF850

NOTES IMPORTANTES

- **VEUILLEZ NOTER:**

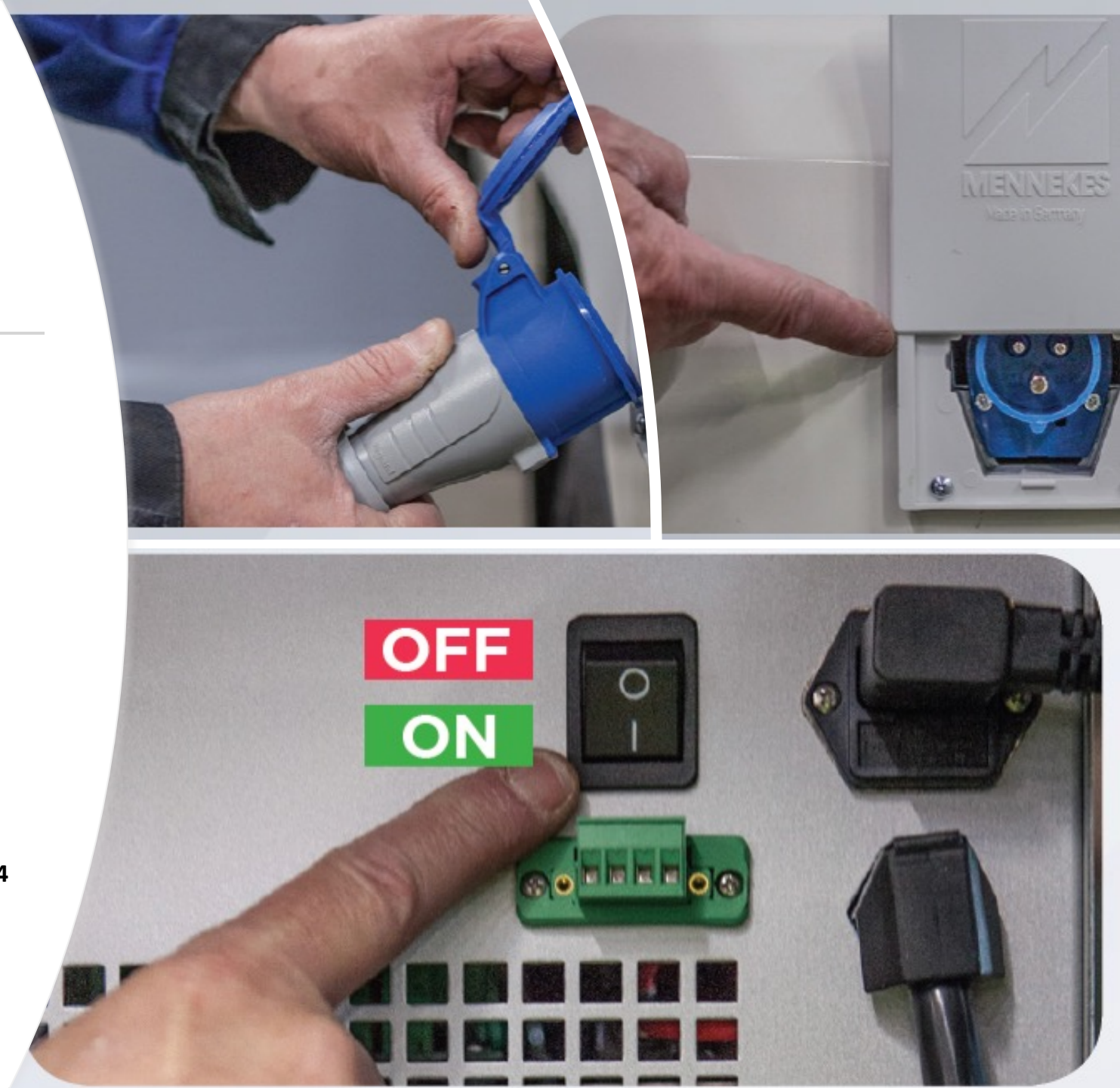
- Il peut arriver que les batteries du réfrigérateur entrent en décharge profonde.

- Cela peut arriver :

Lors de la première utilisation du réfrigérateur, si le processus d'importation a été long.

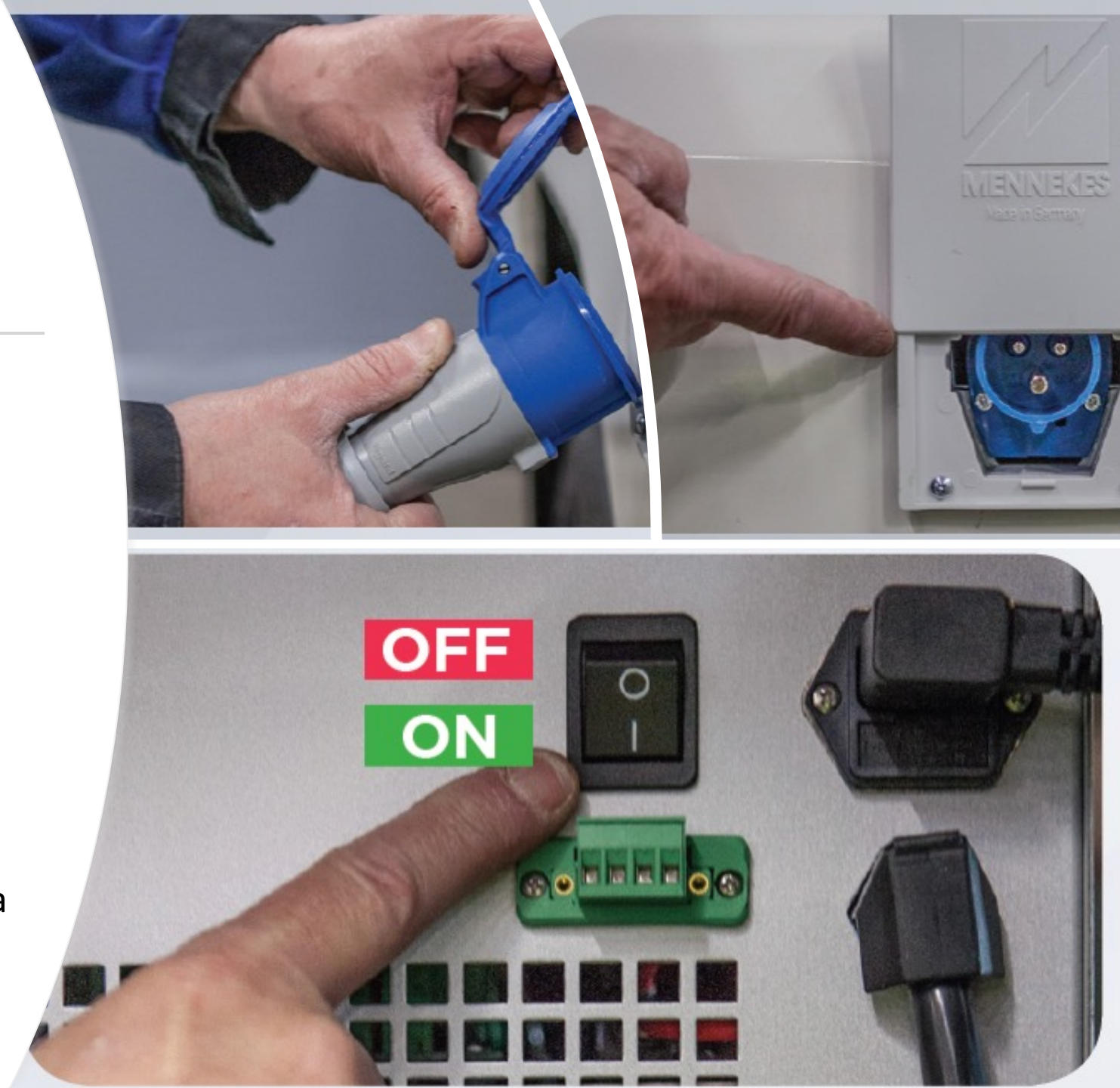
Si le réfrigérateur est resté allumé pendant une longue période, sans l'alimenter avec le moteur du véhicule ou avec du courant électrique 220V

- Dans cet événement, vous devez **allumez le réfrigérateur et laissez-le se charger avec du courant électrique 220V pendant 24 heures**. Si la décharge persiste, contactez B Medical Systems, car il se peut que les piles aient besoin d'être remplacées.



CHARGE DU RÉFRIGÉRATEUR (24 h avant la livraison)

- 24 heures avant la livraison brancher le réfrigérateur au courant 220 V
- Avec la porte bien fermée, allumez le réfrigérateur et laissez-le charger pendant 12 h
- Surveillez le courant 220V et, si possible, utilisez un stabilisateur de courant.
- Après 12 heures, éteignez le réfrigérateur et débranchez le câble 220 V et rangez-le à l'intérieur du véhicule.



LE JOUR DE LIVRAISON

- **NE PAS ALLUMER LE MOTEUR DU VÉHICULE**
- **NE PAS BRANCHER LE RÉFRIGÉRATEUR AU COURANT 220V**
- Avec la porte bien fermée, allumez le réfrigérateur et attendez qu'il atteigne 5°C
- Peu de temps après, la température interne s'affiche, les **systèmes de refroidissement et les ventilateurs internes démarrent.**
- LE RÉFRIGÉRATEUR FONCTIONNE EN MODE BATTERIE, environ 2 heures jusqu'à ce que la température du réfrigérateur atteigne 5 °C, selon la température ambiante)
- **REMARQUE : 24 HEURES AVANT UNE TOURNÉE DE LIVRAISONS, ASSUREZ-VOUS DE CONNECTER LE RÉFRIGÉRATEUR AU COURANT AC 220 V PENDANT 12 HEURES**

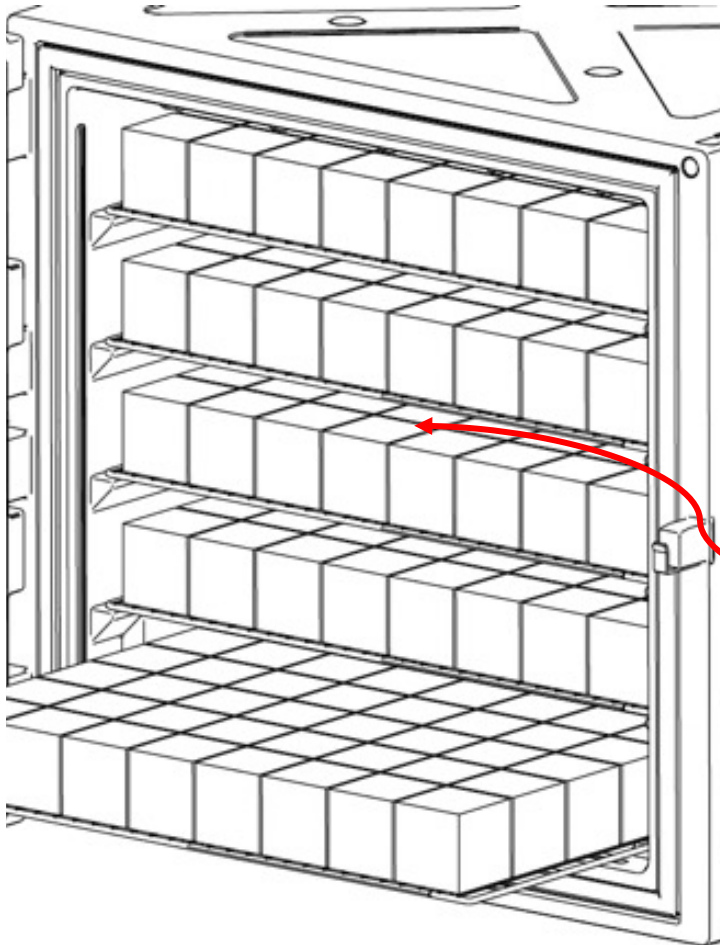


CHARGEMENT DES VACCINS

- Ne les stockez jamais en touchant les surfaces latérales du boîtier de l'appareil.
- Ne chargez pas de vaccins supérieurs à la dose maximale indiquée.
- Il est conseillé de conserver les vaccins sur les étagères métalliques fournies.
- Gardez les emballages contenant les vaccins en rangées bien rangées.
- Les différents vaccins doivent être conservés séparément pour une identification facile.**PAR UNITÉ DE SANTÉ OU PAR TYPE DE VACCIN**
- Le flux d'air vers le ventilateur ne doit jamais être entravé. Les fentes d'aération ne doivent donc jamais être obstruées ou couvertes.
- **NE JAMAIS CONSERVER DES BACS DE GLACE CONGELÉS DANS LE RÉFRIGÉRATEUR**
- **Assurez-vous d'avoir reçu tous les besoins de tous les établissements de santé afin de pouvoir préemballer les vaccins par établissement de santé**

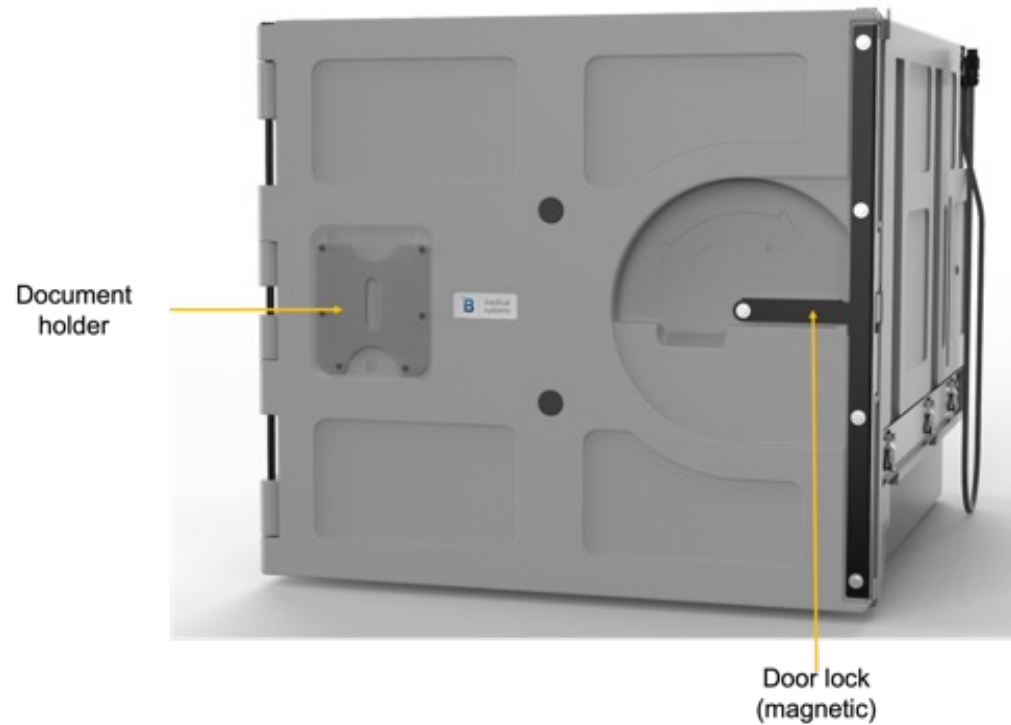


DISPOSITIFS DE SURVEILLANCE À DISTANCE DE LA TEMPÉRATURE



- Gardez environ 2 cm d'espace entre les rangées pour la circulation de l'air.
- Lorsque le réfrigérateur n'est pas totalement plein, utilisez un fil de fer, du ruban adhésif ou une boîte en carton pour que les emballages se déplacent librement dans les étagères.
- Si vous remballez des flacons, assurez-vous de ne garantir aucun espace libre entre les flacons, en évitant qu'ils ne bougent et ne se cassent en se heurtant.
- Allumez l'appareil Parsyl Trek et placez-le dans un endroit central du réfrigérateur, par exemple au milieu de la 3e étagère.

DISPOSITIFS DE SURVEILLANCE À DISTANCE DE LA TEMPÉRATURE



Après avoir chargé les vaccins, fermez et verrouillez correctement le couvercle.

- Allumez un deuxième appareil Parsyl Trek et placez-le sur la porte, dans le porte-documents.

DISPOSITIFS DE SURVEILLANCE À DISTANCE DE LA TEMPÉRATURE

- Vérifiez que le persill'appareil est allumé (faites glisser le commutateur vers la droite)
- AVANT DE PARTIR ET A CHAQUE ARRIVEE ET OUVERTURE DE PORTE :
- Sur votre smartphone, activez la fonction Bluetooth, scannez le code QR des autocollants placés sur la porte du réfrigérateur (tous les autocollants) et transférez les données



AVANT DE PARTIR EN DISTRIBUTION



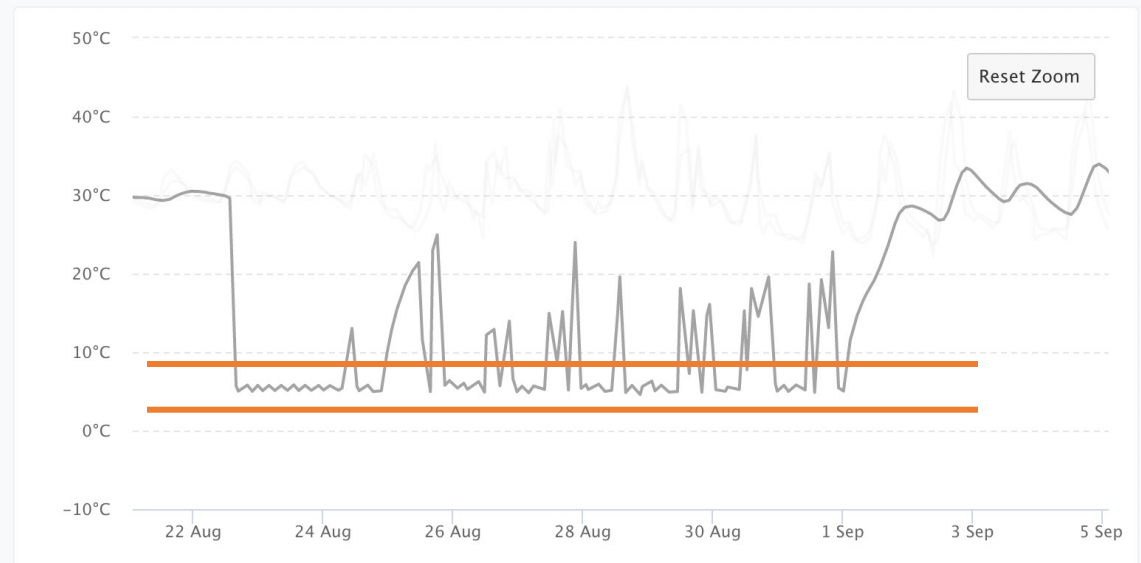
- Après avoir chargé les vaccins et refermé la porte du réfrigérateur :
- Si la température se situe dans la plage correcte, vous pouvez partir pour la distribution
- Vérifiez la température du réfrigérateur à l'écran et avec l'application sur votre Smartphone
- Si la température ne se situe pas dans la plage, informez le responsable de la chaîne du froid pour discuter des mesures à prendre



Step 4

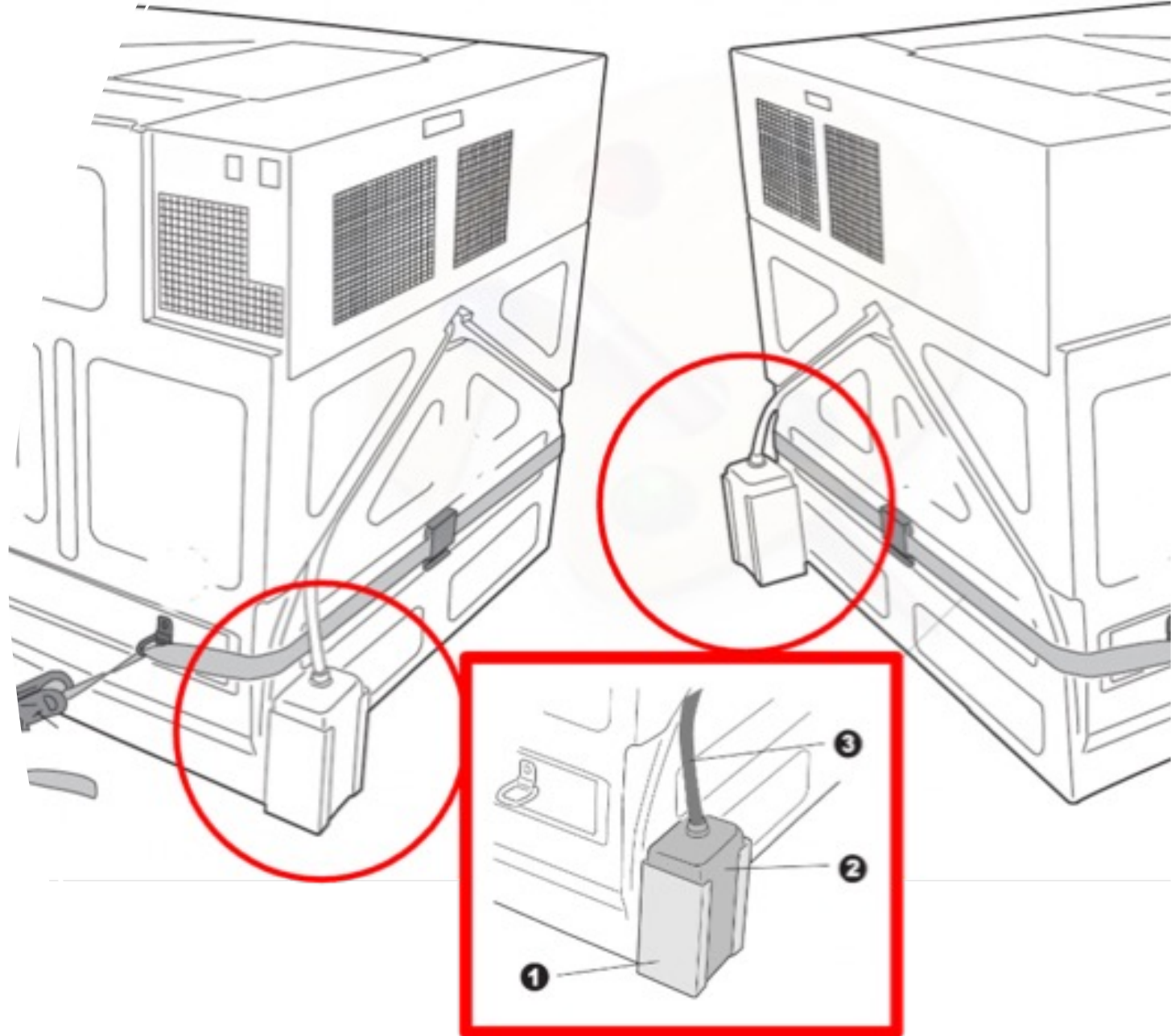
OUVERTURE DE PORTE

- RÉDUIRE L'OUVERTURE DE LA PORTE AU MINIMUM
- Emballage de vaccins par établissement de santé
- Au point de livraison, évitez d'ouvrir plusieurs fois la porte du réfrigérateur.



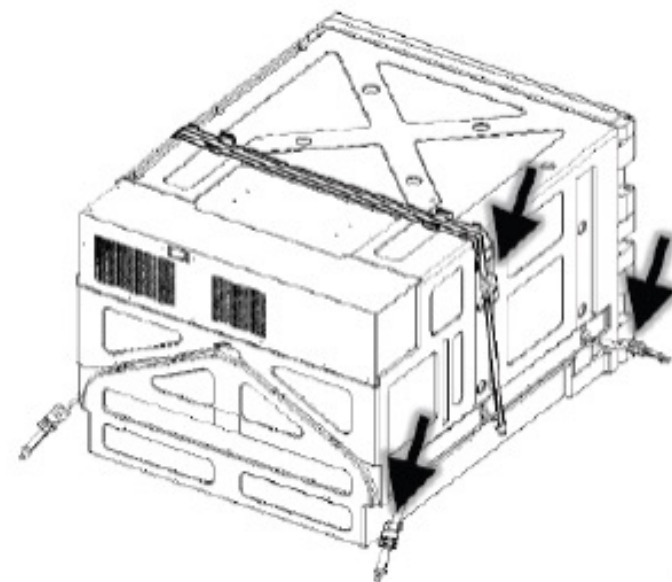
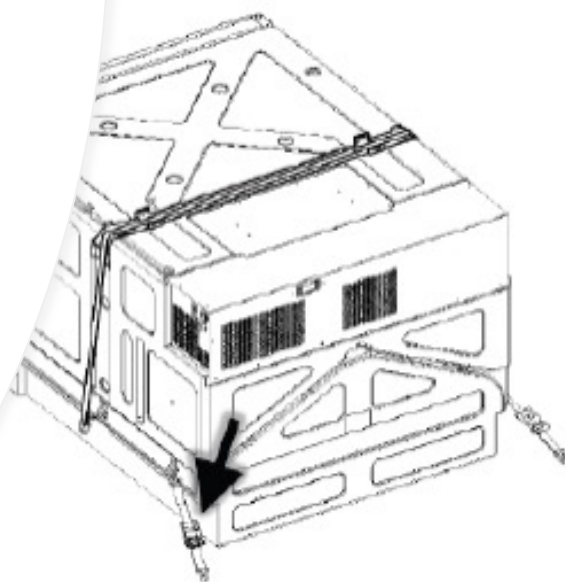
ENTRETIEN QUOTIDIEN

- Évacuez l'eau de condensation comme décrit :
- Retirez le tube de drainage du récipient
- Faites glisser le récipient hors du support du support.
- Vider l'eau et laver le récipient
- Faites glisser le récipient dans le support le support.
- Insérez le tube de drainage dans le récipient



ENTRETIEN QUOTIDIEN

- Vérifiez que les sangles d'arrimage sont bien attachées.
- Toutes les sangles d'arrimage et les guides de ceinture doivent être fixés dans la bonne position.



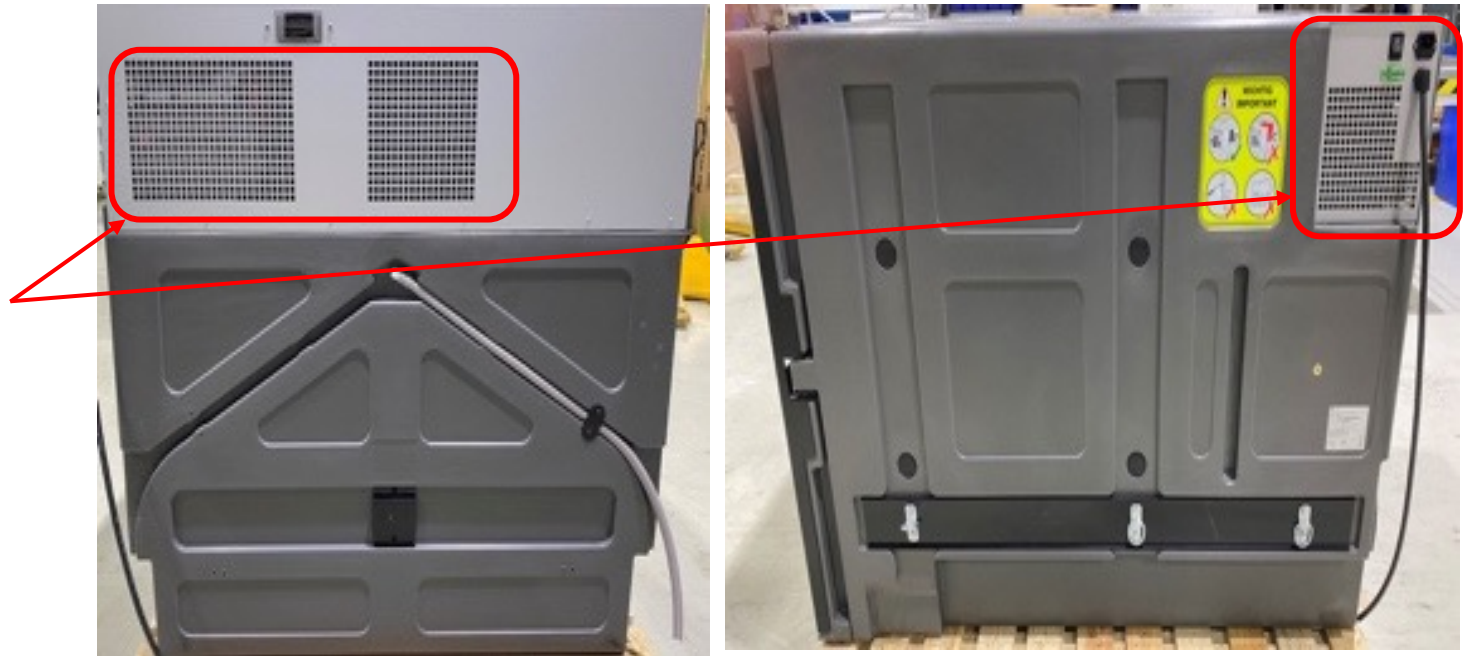
ENTRETIEN HEBDOMADAIRE



- Si une quantité croissante d'eau de condensation est observée :
- Examinez les joints sur le couvercle, s'ils sont bien en place. Tout écart entre l'armoire et les joints permettra à l'air extérieur d'entrer et de former du givre plus tôt. Dans de tels cas, les charnières doivent être ajustées ou les joints doivent être changés.

ENTRETIEN MENSUEL

- Éteignez l'unité et débranchez-la de l'alimentation électrique
- Nettoyez l'appareil de toute poussière
- Nettoyez les grilles de ventilation avec une brosse ou un aspirateur comme décrit ci-dessus.
- Nettoyez le joint du couvercle.



ENTRETIEN ANNUEL

- Les batteries de l'appareil doivent être vérifiées chaque année par un **Technicien qualifié et autorisé B Medical Systems** et remplacé si nécessaire.

